

# Sika PowerFix®- 1

## Быстродействующий монтажный клей для анкеровки

ОПИСАНИЕ ПРОДУКТА Не содержащий растворителей, двусоставный полиэфирный клей

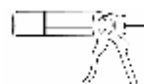
**ПРИМЕНЕНИЕ** Высокопрочный быстродействующий клей для анкерного крепления и монтажа при больших и средних нагрузках. Крепление арматуры, нарезных стержней, винтов анкерov, кронштейнов, держателей, деталей оборудования.  
Для всех крепежных систем в строительных материалах: бетонных, каменных, стеклянных, кирпичных.

ТУБА  
300 мл. 550 мл



**СВОЙСТВА** Быстрохватывающий;  
Крепление без монтажного напряжения;  
Прост в применении, приспособлен под типовые пистолеты для силиконовых туб;  
Для крепления у края поверхности;  
Для очень высоких нагрузок;  
Не содержит стирола.

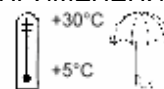
**ИНСТРУМЕНТ**



### ТЕХНИЧЕСКИЕ ДАННЫЕ

**ЦВЕТ** Компонент А: белый  
Компонент Б: черный  
Компонент А+Б: светло-серый

**УСЛОВИЯ ПРИМЕНЕНИЯ**



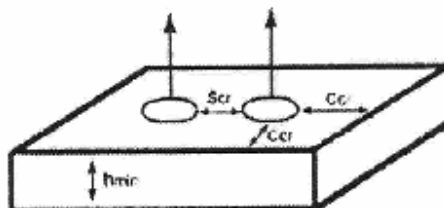
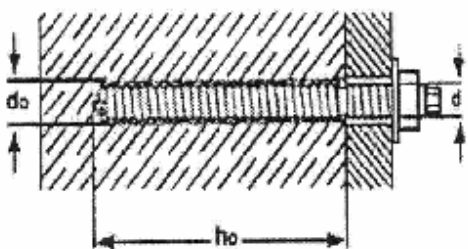
**КОНСИСТЕНЦИЯ** Паста

**ПЛОТНОСТЬ** 1,6 кг/дм<sup>3</sup>

**ТЕМПЕРАТУРА ПРИМЕНЕНИЯ** от +5° С до +30°С

ВРЕМЯ ПОЛИМЕРИЗАЦИИ	ТЕМПЕРАТУРА	ЖЕЛИРОВАНИЕ	ВРЕМЯ ОТВЕРДЕВАНИЯ
	30°С	3 мин	25 мин
	20°С	7 мин	50 мин
	10°С	22 мин	150 мин
	5°С	50 мин	200 мин

Требования и несущая способность винтовых прутьев заанкерованных в бетон.



Описание символов указано в таблице

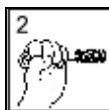
Диаметр анкера d (мм)	Диаметр отверстия d <sub>0</sub> (мм)	Глубина отверстия h <sub>0</sub> (мм)	Необходимое расстояние между краем отверстия и кромкой элемента C <sub>cr</sub> (мм)	Минимально необходимое расстояние между краями отверстий S <sub>cr</sub> (мм)	Мин. толщина элемента h <sub>min</sub> (мм)	Критическая прочность в бетоне В 30 N <sub>rk</sub> (kN)	Рекомендованные нагрузки в бетоне В 30 N <sub>rec</sub> (kN)
8	10	80	120	80	110	14.9	5.0
10	12	90	135	90	120	24.6	8.2
12	14	110	165	110	140	31.3	10.4
16	18	125	190	125	165	44.0	14.7
20	24	170	255	170	220	63.2	21.6
24	26	210	315	210	270	80.3	26.8

Способ применения:

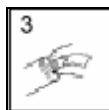
### Цельное основание



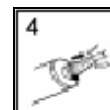
1 При помощи дрели высверлить отверстие необходимой глубины и диаметра



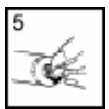
2 Очистить отверстие проволочной или капроновой щёткой и продуть сжатым воздухом



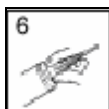
3 Открутить пробку



4 Вытянуть красный наконечник



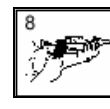
5 Обрезать красный наконечник вместе с плёнкой



6 Прикрутить специальную смешивающую насадку-миксер



7 Вложить тубу в пистолет. Выдавить первую часть клея (одно полное нажатие) и удалить её. Применять материал только однородного цвета



8 Ввести смешивающий наконечник до конца отверстия и (в зависимости от необходимости) заполнить половину отверстия постепенно извлекая наконечник



9 Сразу после заполнения отверстия вставьте анкер



10 Вставлять анкер необходимо медленно легким вкручивающим движением. Удалить излишки клея вокруг отверстия.

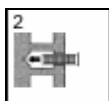


11 Не нагружать анкер до полного отвердения клея. Смотри технические параметры.

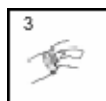
*Пустотное основание:*



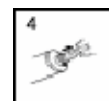
1. Высверлить отверстие необходимой длины и диаметра применяя свёрла и дрель соответствующего материалу основания



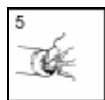
2. Вмонтировать сетчатую втулку необходимой длины и диаметра



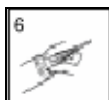
3. Открутить пробку



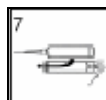
4. Вытянуть красный наконечник



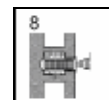
5. Обрезать красный наконечник вместе с плёнкой



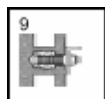
6. Прикрутить специальную смешивающую насадку-миксер



7. Вложить тубу в пистолет. Выдавить первую часть клея (одно полное нажатие) и удалить её. Применять материал только однородного цвета



8. Ввести смешивающий наконечник до конца сетчатой втулки и (в зависимости от необходимости) заполнить половину отверстия постепенно извлекая наконечник



9. Сразу после заполнения отверстия вставьте анкер. Вставлять анкер необходимо медленно легким вкручивающим движением. Не нагружать до полного отвердения клея. См. техн. данные.

---

**УПАКОВКА**

300 мл. и 550 мл. Возможно применяют типичные строительные пистолеты.

---

**ХРАНЕНИЕ**

12 месяцев от даты изготовления при складировании в сухих и прохладных условиях /0°C-20°C/ в оригинальных и неповрежденных упаковках.

---

**УСЛОВИЯ ТЕХНИКИ БЕЗОПАСНОСТИ**

Использовать защитную одежду. По окончании работы тщательно вымыть руки водой с мылом. Может вызвать раздражение при контакте с кожей. Применять только в хорошо проветриваемых помещениях. Хранить от детей.

---

**ОХРАНА СРЕДЫ**

Материал **Sika PowerFix®- 1** не является токсичным. Может быть утилизирован как синтетическое вещество

---

**ВНИМАНИЕ**

Производитель гарантирует качество продукции, но не влияет на способы и условия её применения. Продукт необходимо применять согласно рекомендациям поданным в технической карте. В случае сомнения рекомендуется провести испытания или обратиться в технический отдел **Sika**

**В случае возникновения сомнений в применении пользуйтесь рекомендациями на этикетках упаковок.** Содержащаяся в технической карте информация относительно сроков и методов применения продуктов подтверждена практическими исследованиями. Обращая внимание на возможность возникновения объектов с разными параметрами оснований, техникой и условиями нанесения, и дальнейшей эксплуатацией сообщаем, что свойства продуктов относятся исключительно к условиям применения указанным в технических картах. В случае возникновения сомнений свяжитесь с представителями Sika. Данные содержащиеся в технических картах а также письменно неподтвержденные устные консультации не дают повода для безусловной ответственности производителя.